

► Aufbau Terrassendach



Ihr Fachpartner für:
► **Outdoorliving**



1| Pfosten

2| Wasserablauf

3| Wandplatte

4| Gummi

5| Rundrinne

6| Seitenclip

7| Träger

8| Oberer Clip

9| Gerade Rinnenabdeckung*

10| Zierclip

11| Dachabdeckung

12| Abdeckkappe Wandplatte

13| Rinnenabdeckkappe

14| Gerade Rinnenabdeckkappe

15| U-Profil Pfosten

16| L-Profil

17| Laubfänger

18| PVC-Bogen

LED-Transformator



Werkbank

Stative zur Unterstützung der Rinne

Akkuschrauber

Winkelschleifer

Maßband

Stanley-Messer

Zange

Silikon-Dichtmasse

Wasserwaage

Schraubenschlüssel

Lochsäge (80 mm)

Bohrmaschine

Anschlagwinkel

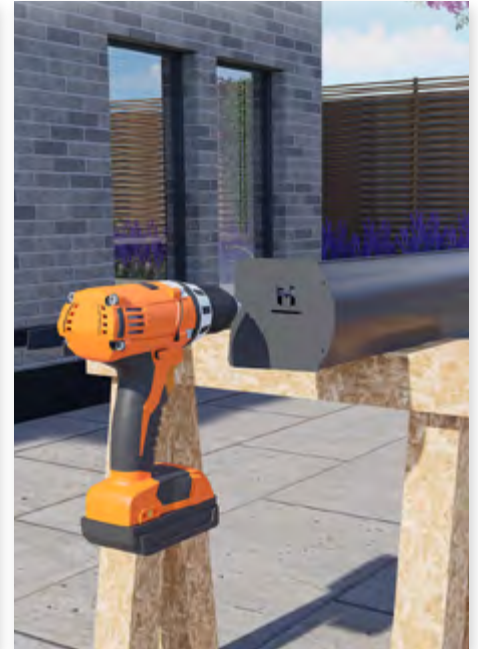
Schaufel

Gummihammer

Normaler Hammer

SCHRITT 1*

Montieren Sie die Rinnenabdeckung, indem Sie die Seite der Rinne mit Dichtmasse versehen (siehe Abbildung unten). Setzen Sie dann die Rinnenabdeckung an und befestigen Sie sie mit Schrauben. Wiederholen Sie dies auch auf der anderen Seite.



*Schritt 1 gilt für die Montage mit einer Rundrinne. Wenn Sie sich für eine gerade Rinne entschieden haben, überspringen Sie diesen Schritt und fahren Sie mit Schritt 2 fort.

SCHRITT 2

Befestigen Sie die Abdeckkappe der Wandplatte seitlich an der Wandplatte mit Schrauben. Wiederholen Sie dies auch auf der anderen Seite.



Schritt 3 gilt für die Montage, wenn Sie eine gerade Rinnenabdeckung verwenden.

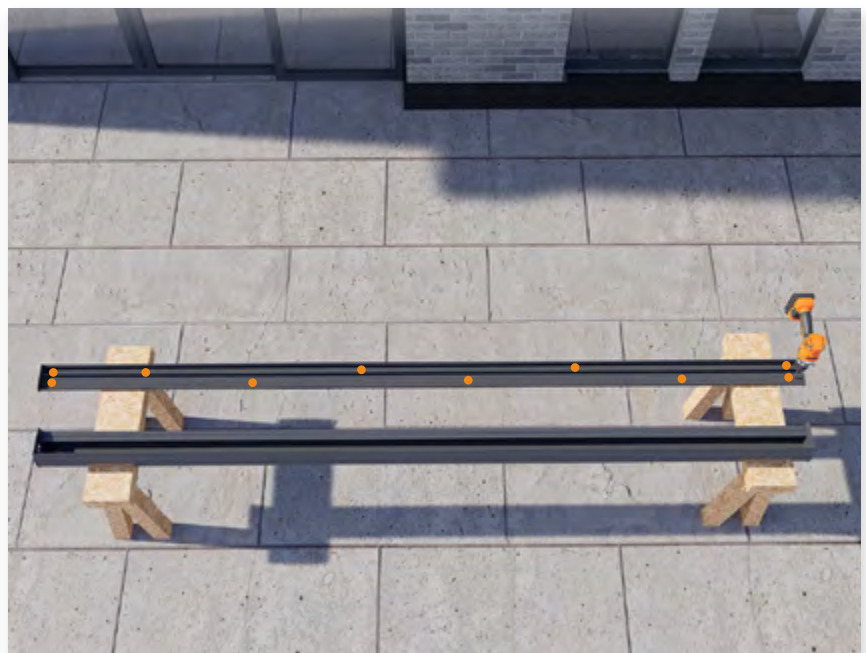
SCHRITT 3

Tragen Sie Dichtmasse auf die Seite der Rundrinne auf (siehe Foto unten, orange Linie). Platzieren Sie die gerade Rinnenabdeckung an der Vorderseite der Rundrinne. Befestigen Sie dann die gerade Rinnenabdeckkappe und schrauben Sie diese fest. Wiederholen Sie diesen Schritt auch auf der anderen Seite.



SCHRITT 4

Bohren Sie Löcher in die Wandplatte für die Schrauben. Am Ende jeweils 2 Löcher übereinander. Dann abwechselnd (oben und unten) und alle 50 cm.



SCHRITT 5

Platzieren Sie die Wandplatte auf der richtigen Höhe und stellen Sie sicher, dass sie waagrecht ist.



SCHRITT 6

Bohren Sie die vorgebohrten Löcher aus Schritt 4 jetzt in die Wand. Befestigen Sie dann die Wandplatte mit Schlagdübel. Dichten Sie anschließend die Oberseite zwischen der Wandplatte und der Wand ab.



SCHRITT 7

Bohren Sie die Regenablauföffnung an der gewünschten Seite mit einer Lochsäge (80 mm).



SCHRITT 8

Platzieren Sie die Rinne auf dem Rinnenlift und stellen Sie sie auf die richtige Höhe ein.



SCHRITT 10

Verwenden Sie ein Winkelmessgerät, um sicherzustellen, dass die Überdachung in jedem Winkel rechtwinklig auf 90 Grad steht.



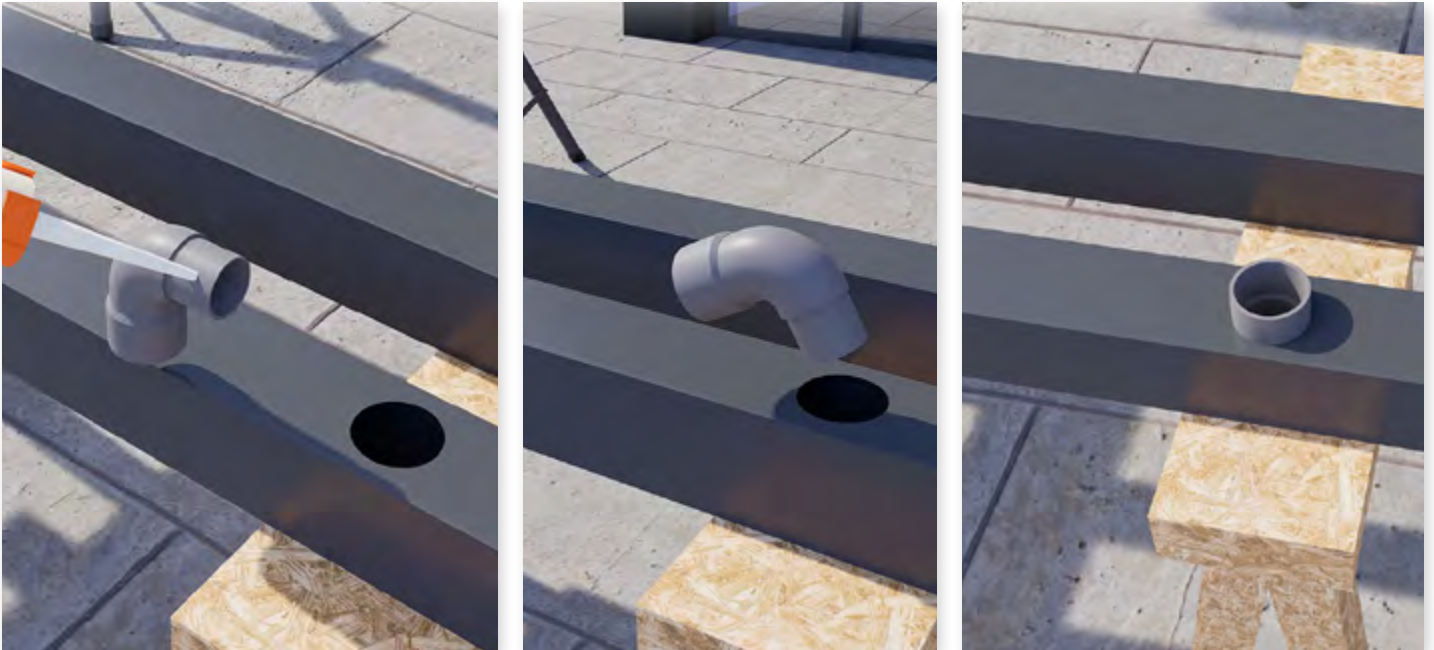
SCHRITT 11

Bestimmen Sie die Höhe des Regenrohrs am Pfosten und bohren Sie diese mit einer Lochsäge (80 mm) aus.



SCHRITT 12

Tragen Sie Silikon-Dichtmasse auf den schmalsten Teil des Bogens auf. Drehen Sie dann den Bogen durch das Loch in den Pfosten.



SCHRITT 13

Stecken Sie das Abflussrohr in den Pfosten und markieren Sie 1 cm an der Rinne (das Abflussrohr muss 1 cm kürzer als der Pfosten sein). Nehmen Sie das Rohr dann aus dem Pfosten heraus und schneiden Sie es auf Maß. Tragen Sie anschließend Silikon-Dichtmasse auf die Innenseite des PVC-Rohrs auf und schieben Sie es in den Pfosten über den PVC-Bogen.



Schritt 14 gilt für die Montage des Pfostens im Boden

SCHRITT 14

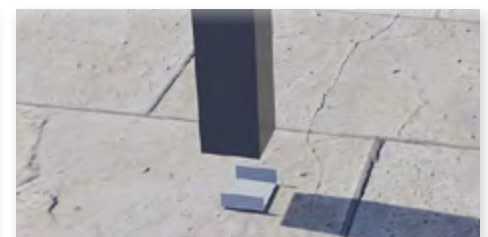
Bestimmen Sie die Position der Pfosten. Entfernen Sie die Fliese und setzen Sie das Betonfundament ein. Stellen Sie den Pfosten auf das Betonfundament, überprüfen Sie, ob der Pfosten waagrecht steht, und gießen Sie das Beton. Schneiden Sie die Fliesen zurecht und setzen Sie sie um die Pfosten wieder ein. Wiederholen Sie diesen Schritt auch für den anderen Pfosten.



Schritt 15 gilt für die Montage des Pfostens auf der Fliese/Bodenplatte.

SCHRITT 15

Bestimmen Sie die Position der Pfosten und überprüfen Sie, ob sie waagrecht stehen. Markieren Sie die Position auf dem Boden. Platzieren Sie die U-Bügel auf dem Boden und befestigen Sie sie. Setzen Sie den Pfosten über den U-Bügel und schrauben Sie ihn fest (Rückseite des Pfostens/Innenseite der Veranda). Wiederholen Sie diesen Schritt auch für den anderen Pfosten.



SCHRITT 16

Befestigen Sie die Pfosten an der Rinne. Überprüfen Sie sorgfältig, ob die Pfosten waagrecht stehen. Schrauben Sie die Pfosten an der Vorder- und Rückseite der Rinne mit den mitgelieferten Selbstschneidenden Schrauben fest.



SCHRITT 17

Tragen Sie Silikon-Dichtmasse auf die Innenseite der Rinnenabdeckungen und auf das Loch des Laubfängers auf. Befestigen Sie dann den Laubfänger.



SCHRITT 18

Setzen Sie einen Zierclip an die Wandplatte und an die Rinne. Platzieren Sie dann einen Träger und anschließend wieder einen Zierclip. Wiederholen Sie dies, bis Sie den Bereich erreichen, in dem Ihre Stromanschluss liegt.



SCHRITT 19

LED-Beleuchtung anschließen

Platzieren Sie den LED-Transformator an der Stelle des Lichtpunkts. Bohren Sie ein Loch daneben in die Wandplatte, damit das Kabel des Steckers hindurchgeführt werden kann.

Schneiden Sie den Stecker vom Kabel ab und ziehen Sie das Kabel durch das gerade gebohrte Loch.

Verbinden Sie die Kabel der LED-Lampen mit dem Anschluss des Transformators.

Fahren Sie anschließend mit Schritt 18 fort, bis alle Zierclips und Träger befestigt sind.



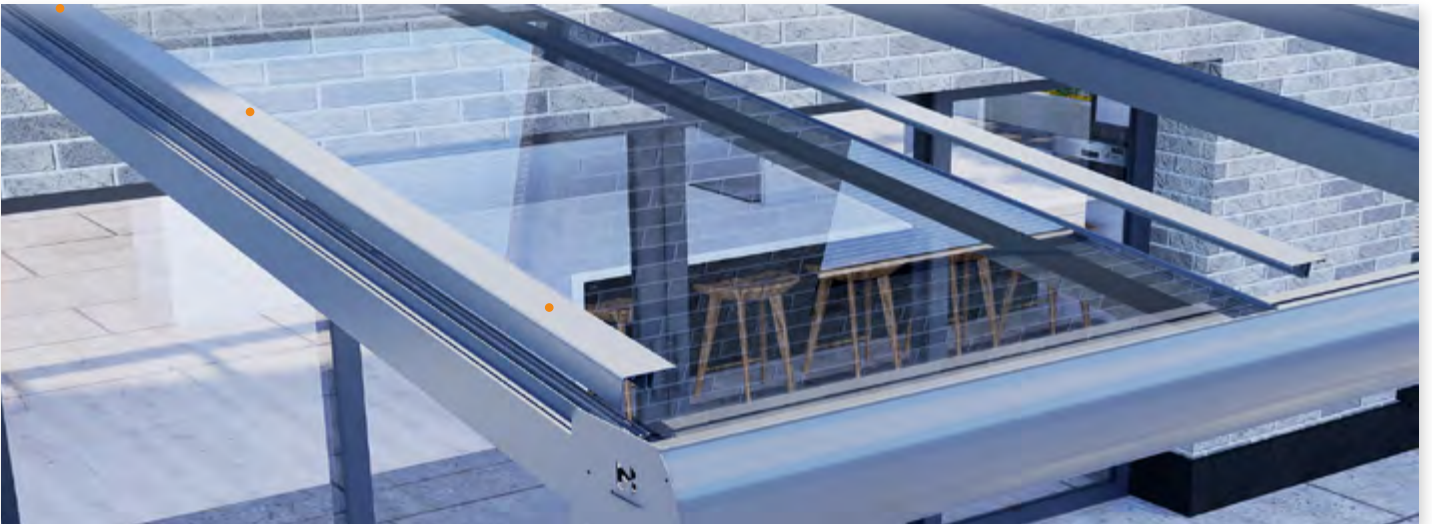
SCHRITT 20

Legen Sie das Dachmaterial auf die Träger, und verlegen Sie es Stück für Stück.



SCHRITT 21

Befestigen Sie das Dachmaterial mit den mitgelieferten Seitenclips für die Seitenträger und den Oberclips für die Zwischenträger. Schrauben Sie diese mit den mitgelieferten (langen) Schrauben fest. Wiederholen Sie Schritt 20 und 21 nacheinander, bis das gesamte Dachmaterial verlegt ist. Platzieren Sie anschließend das Gummi der Wandplatte im oberen Bereich über den Trägern.



SCHRITT 22

Befestigen Sie das L-Profil an jedem Ende der Träger mit den mitgelieferten selbstbohrenden (kurzen) Schrauben.

